



Uema
UNIVERSIDADE ESTADUAL
DO MARANHÃO



Superintendência de Concursos e Seletivos - SUCONS
Divisão de Processos Seletivos e Vestibulares - DPSV

Seletivo simplificado do programa

Uema 60+

2025



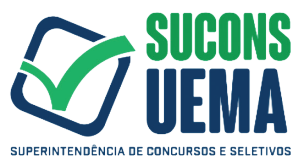
Início: 13h Término: 18h

Este caderno contém 44 (quarenta e quatro) questões objetivas das seguintes áreas: Linguagens, Códigos e suas Tecnologias; Ciências Humanas e suas Tecnologias; Matemática, Ciências da Natureza e suas Tecnologias e a Prova de Produção Textual.

Instruções Gerais

- 1 - Não abra o caderno antes de receber autorização. Ao recebê-la, verifique se a impressão, a paginação e a numeração das questões do caderno estão corretas. Caso observe qualquer erro, notifique o fiscal.
- 2 - As questões de números 09 a 12, da área de Linguagens, deverão ser respondidas de acordo com a sua opção de língua estrangeira: Inglês ou Espanhol.
- 3 - Cada questão tem somente uma opção correta de resposta.
- 4 - Use apenas caneta, de corpo transparente, preta ou azul, para assinar a planilha-resposta e para marcar suas respostas. Cubra totalmente o espaço que corresponde à letra da opção de sua escolha.
- 5 - Assine a planilha-resposta.
- 6 - A planilha-resposta é insubstituível. Não pode ser dobrada, amassada, rasurada ou manchada.
- 7 - Você fará seu rascunho de produção textual no espaço destinado a esse fim neste caderno.
- 8 - Você fará a produção textual em folha específica.
- 9 - O tempo disponível para fazer a prova é de cinco horas. Nada mais poderá ser registrado após esse tempo.
- 10 - Assine a folha de frequência na presença do fiscal.
- 11 - Ao terminar de responder a sua prova, entregue ao fiscal a planilha-resposta e a folha específica de sua produção textual.
- 12 - O caderno de provas só poderá ser levado pelo candidato que permanecer em sala até às 18 horas.

Boa Prova!



Questão 01

Leia o texto para responder à questão.



<https://eduardojunior.wordpress.com/wp-content/uploads/2015/09/animal-em-extincao-armandinho-tirinhas-imagem-para-facebook.png>

A ambiguidade, recurso empregado na construção do sentido dessa tirinha, foi explorado na seguinte fala:

- a) "Não chega perto, Dinho!"
- b) "Pode ser perigoso!"
- c) "É um jacaré-de-papo-amarelo!"
- d) "Quase foram extintos por nossa causa..."
- e) "Ele deve estar apavorado!"

Questão 02

Com base no texto a seguir, responda às questões de 02 a 06.

Startup americana diz ter recriado o extinto lobo-terrível, estrela de 'Game of Thrones'

07/04/2025 | 20h19 | Por Roberta Jansen

Uma empresa de biotecnologia americana anunciou, nesta segunda-feira, 7, ter recriado o lobo-terrível ou lobo-gigante (*Aenocyon dirus*), um animal extinto há cerca de 15 mil anos, durante o último período glacial. Para quem não está ligando o nome à fera, trata-se dos lobos da Casa de Stark, da série *Game of Thrones*, animais bem maiores que os lobos comuns e de densa pelagem branca.

Ao anunciar o nascimento de três filhotes, a startup Colossal Biosciences classificou o próprio feito como uma "desextinção"; ou seja, eles teriam conseguido trazer de volta à vida uma espécie de animal extinta há milênios. Não é bem assim. Na verdade, a partir da análise do DNA dos lobos extintos, os geneticistas modificaram algumas regiões do DNA de lobos-cinza (os parentes vivos mais próximos do lobo-terrível) para criar filhotes com características semelhantes às do animal extinto.

<https://www.estadao.com.br/ciencia/startup-americana-diz-ter-recriado-o->Acesso em: 06 maio 2025. Adaptado

Com base no parecer da jornalista, é válido afirmar que o "feito" anunciado pela empresa de biotecnologia apenas demonstra que

- a) as espécies extintas podem ser trazidas de volta à vida.
- b) os geneticistas se inspiraram na série *Game of Thrones*.
- c) os filhotes do lobo-cinza são semelhantes aos do lobo-terrível.
- d) os animais produzidos são descendentes do lobo-cinza.
- e) os lobinhos apresentam DNA do lobo *Aenocyon dirus*.

Questão 03

Os termos “recriado” e “desextinção” apresentam prefixos que, respectivamente, expressam

- a) retrocesso e oposição.
- b) repetição e reversão.
- c) intensificação e cessação.
- d) reforço e oposição.
- e) afastamento e negação.

Questão 04

Analise o emprego do acento indicativo de crase nos trechos a seguir.

I - “Para quem não está ligando o nome à fera”

II - “eles teriam conseguido trazer de volta à vida uma espécie de animal”

III - “para criar filhotes com características semelhantes às do animal extinto.”

O acento grave assinala o encontro entre uma preposição e um artigo que antecede um termo subentendido, no(s) trecho(s)

- a) III, apenas.
- b) II, apenas.
- c) I e III, apenas.
- d) I, apenas.
- e) I e II, apenas.

Questão 05

As orações “Ao anunciar o nascimento de três filhotes” e “para criar filhotes com características semelhantes às do animal extinto.”, extraídas do segundo parágrafo, são respectivamente subordinadas

- a) causal e conformativa.
- b) subjetiva e explicativa.
- c) temporal e final.
- d) predicativa e concessiva.
- e) consecutiva e restritiva.

Questão 06

A palavra “bem”, no trecho “animais bem maiores que os lobos comuns”, foi empregada com sentido igual ao assumido na frase

- a) A companhia de animais costuma fazer bem a crianças.
- b) O Lion, um cão Beagle, fez bem a todos da família.
- c) O bem feito aos bichos é compensador para os humanos.
- d) O tutor e seus animais estão bem e em casa.
- e) Os bombeiros foram bem cuidadosos no resgate das aves.

Questão 07

Com base no texto a seguir, responda à questão.

Médicos veterinários pedem regulamentação para transporte de animais

Após o caso do cachorro Joca, que morreu enquanto estava em trânsito, sob a responsabilidade de uma companhia aérea, o Conselho Federal de Medicina Veterinária (CFMV) fez um alerta às autoridades sobre a necessidade de regulamentar o transporte aéreo e rodoviário de animais no país.

“O transporte de animais, sejam eles domésticos ou selvagens, requer cuidados específicos para garantir que seja realizado de forma segura e responsável, respeitando suas necessidades fisiológicas e comportamentais”, informou o Conselho, ao ressaltar que a falta de regulamentação adequada pode acarretar riscos para a saúde e o bem-estar tanto dos animais quanto das pessoas envolvidas no transporte.

Ainda segundo o Conselho, é importante que essa regulamentação seja fruto de debates e colaborações de diversas autoridades. Entre elas, os Ministérios dos Portos e Aeroportos, da Agricultura e Pecuária, do Meio Ambiente e Mudança do Clima, e da Saúde, além da Agência Nacional de Aviação Civil e da Polícia Federal.

<https://agenciabrasil.ebc.com.br/geral/noticia/2024-04/medicos-veterinarios-pedem-regulamentacao-para-transporte-de-animais>. Adaptado.

O CFMV declarou que há “necessidade de regulamentar o transporte aéreo e rodoviário de animais no país”. O trecho que apresenta um argumento utilizados em defesa dessa ideia é:

- a) “Médicos veterinários pedem regulamentação para transporte de animais”.
- b) “Após o caso do cachorro Joca, o CFMV fez um alerta às autoridades”.
- c) “Ainda segundo o Conselho, é importante que essa regulamentação seja fruto de debates e colaborações de diversas autoridades.”
- d) “Entre elas, os Ministérios dos Portos e Aeroportos, da Agricultura e Pecuária, do Meio Ambiente e Mudança do Clima, e da Saúde”.
- e) “a falta de regulamentação adequada pode acarretar riscos para a saúde e o bem-estar tanto dos animais quanto das pessoas envolvidas no transporte.”

Questão 08

Leia o texto para responder à questão.



<https://antigo.ufam.edu.br/2013-04-29-19-37-05/arquivo-de-noticias/7088-ufam-lanca-campanha-contra-o-abandono-de-animais-no-campus>

A possibilidade de haver leitores indiferentes à situação abordada na charge é sugerida em:

- a) “Não faça parte do problema”.
- b) “Abandono de animais na UFAM”.
- c) “Registre”.
- d) “Se você não faz parte da solução”.
- e) “Denuncie”.

Questão 09

Leia o texto para responder à questão.



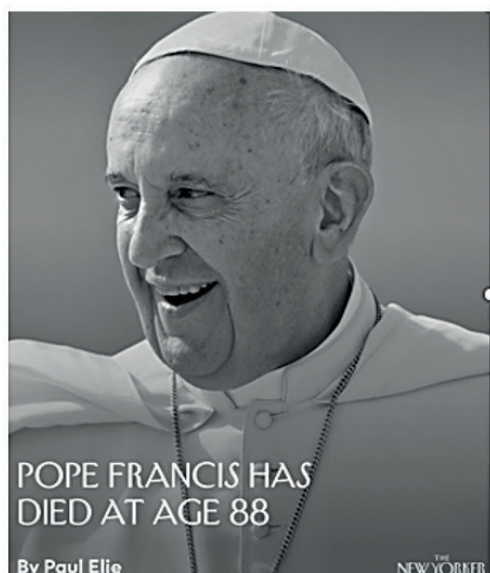
"The trick is to become the only thing that makes them happy—then you can chew on anything."

<https://www.instagram.com/p/Dle3zW4hZyu/>

A partir do texto apresentado, pode-se afirmar que o termo 'then',

- a) explica uma situação.
- b) antecipa uma conclusão.
- c) explicita ações simultâneas.
- d) interliga ideias contrastivas.
- e) une ideias similares.

Texto para responder às questões 10 e 11.



newyorkermag



newyorkermag Pope Francis, who died today at age 88, took Roman Catholicism back to street level and brought the papacy down to earth through sheer personableness, Paul Elie writes. "In a historic moment characterized by autocrats and would-be autocrats, Francis was the antithesis of a strongman. He was the model of the world leader as a shrewd, searching, and practical man who faced hard choices in vexing circumstances, and responded humbly," Elie continues. "He was the Pope whom people of our time encountered as akin to themselves, not as an authority figure or an object of veneration. His humanity was the best argument for the beliefs he represented." Read his full remembrance at the link in our bio. Photograph by Stefano Dal Pozzolo / Contrasto / Redux.

<https://www.instagram.com/p/DltVbHyR8qd>

Questão 10

A *tag* da reportagem demonstra que o Papa Francisco tinha muitas qualidades positivas. Conforme o texto, escolha a opção que destoa das demais.

- a) Strongman
- b) Humble
- c) Human
- d) Practical
- e) Shrewd

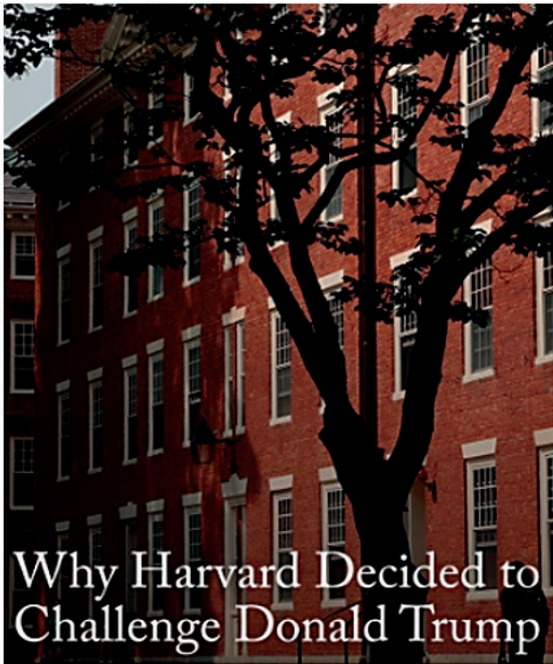
Questão 11

A chamada da reportagem contém a seguinte oração: "Pope Francis has died at age 88". Analisando-se o tempo verbal contido nessa chamada, trata-se de:

- a) Simple Past Tense.
- b) Simple Present Tense.
- c) Present Perfect Tense.
- d) Past Perfect Tense.
- e) Past Perfect Continuous Tense.

Questão 12

Leia o texto para responder à questão.



newyorkermag 🟢 Harvard chose not to accede to the Trump Administration's threats to its federal funding and announced on Monday that the university "will not surrender its independence or relinquish its constitutional rights." "The development was a stunning break from the submission to government coercion that, in recent decades, I'd come to expect," Jeannie Suk Gersen, a professor at Harvard Law School, said.

Comply with its demands, the Administration has told dozens of leading universities, or face the loss of hundreds of millions of dollars—in Harvard's case, billions of dollars. Universities, which are defined by academic independence yet depend on government support, are extremely vulnerable to government bullying. Harvard's decision suggests that some, at least, have a limit to how far they're willing to be pushed. At the link in our bio, read Gersen's report on the crisis facing higher education in America—and the opportunity it presents to consider radical solutions to universities' heavy dependence on federal funding. Photograph by Craig F. Walker / Boston Globe / Getty.

<https://www.instagram.com/p/DltV>

Segundo o texto, as Universidades Americanas ou acatam as diretrizes defendidas pelo governo Trump ou, como consequência,

- a) ficam impossibilitadas de abrir novas vagas subsidiadas pelo governo.
- b) são fechadas temporariamente até que cumpram as determinações.
- c) são fechadas definitivamente, até segunda ordem do governo.
- d) perdem a independência acadêmica obtida ao longo do tempo.
- e) perdem milhões de dólares de incentivo governamental.

Para contestar a las cuestiones de 09 a 12.

El tiempo

Hoy hace mucho frío. Es invierno y todas las calles están cubiertas de nieve. Dentro de poco vendrá la primavera y con ella el sol y el tiempo cálido. La semana pasada estuvo de lluvia y tormenta. Incluso un rayo cayó encima de la campana de la catedral, pero no ocurrió nada. Los truenos siempre me han dado miedo y mucho respeto. Pero tenemos suerte... pues la previsión del tiempo para mañana es muy buena. Dicen que hoy habrá heladas y por la tarde granizo, pero mañana el día será soleado. A ver si tengo suerte y veo algún arcoíris.

Tengo amigos que ahora mismo están en Brasil. Allí el tiempo es muy diferente. La atmósfera está más caliente porque están en verano. Aunque dicen que ayer hizo mucho viento. Sin embargo, aquí todo está cubierto de nubes, incluso ayer la niebla cubría las casas! No se veía nada. También tenemos que tener cuidado con el hielo, se resbala fácilmente en él. A poca gente le gusta la lluvia, pero es muy necesaria para vivir! Pero pronto vendrá el sol y cesará el mal tiempo.

<https://lingua.com/es/espanol/lectura/el-tiempo/>

Questão 09

Después de la lectura del texto, se puede afirmar que el narrador habla

- a) del tiempo que está siempre cálido en su país.
- b) de los truenos que son constantes a lo largo del año.
- c) de los arco-íris que están siempre presentes.
- d) de los constantes vientos que ocurren en Brasil.
- e) de las situaciones del tiempo en distintas estaciones del año.

Questão 10

Em [...] **Dentro de poco** vendrá la primavera [...] a expressão em negrito, segundo o texto, significa em espanhol

- a) antaño.
- b) ahora.
- c) temprano.
- d) brevemente.
- e) ayer.

Questão 11

A coesão referencial consiste naquilo que se faz referência ao que foi dito anteriormente. Assim em [...] **Allí** el tiempo es muy diferente [...]. **Allí** se refiere a

- a) algún arco-íris.
- b) Brasil.
- c) amigos.
- d) atmósfera.
- e) verano.

Questão 12

Pode-se dizer que a tradução é um processo de converter uma frase ou um texto de um idioma ao outro, mantendo-se seu sentido e significado original. Desse modo, traduzindo-se ao português, a seguinte frase que está em negrito [...] **Pero pronto vendrá el sol y cesará el mal tiempo.** [...] fica da seguinte forma:

- a) Mais cedo viria o sol e se acabaria o mal tempo.
- b) Mais ainda virá o sol e o termine o mal tempo.
- c) Mas logo virá o sol e acabará o mal tempo.
- d) Mas antes vem o sol e termina o mal tempo.
- e) Mas sempre vem o sol e acabaria o mal tempo.

Questão 13

Observe a imagem a seguir de Péricles (século V a.C.), considerado o Pai da Democracia na Grécia Antiga e, em seguida, leia trechos do discurso desse político ateniense.



<https://imediata.org/?p=5790>

Nossa constituição não copia as leis de outros estados; nós somos um modelo para os outros e não imitadores. Nossa administração favorece aos 'muitos' ao invés dos 'poucos' e é por isso que é chamada de democracia. Se olharmos as nossas leis, elas asseguram justiça igual para todos nos seus litígios privados; o progresso na vida pública depende da reputação de capacidade e as considerações sobre classes não podem interferir com o mérito; se um homem é capaz de bem servir ao Estado ele não é impedido pela obscuridade de sua condição. A liberdade que gozamos no nosso sistema de governo estende-se também para a nossa vida em sociedade.

<https://imediata.org/?p=5790>

Sobre a Democracia na Antiguidade, é correto afirmar que em Atenas

- a) todas as pessoas que moravam na pólis e tivessem mais de dezoito anos podiam participar das decisões políticas.
- b) os cidadãos escolhiam os deputados e senadores que os representavam na Assembleia por meio do voto secreto.
- c) os cidadãos ricos eram os únicos que poderiam votar e tomar decisões na Ekklesia.
- d) as mulheres, os não-atenienses e os escravizados estavam impossibilitados de exercer o direito de voto.
- e) os votantes alfabetizados participavam da política de forma indireta, por meio dos senadores que os representavam nas Assembleias da Ágora.

Questão 14

Na última fase da Revolução Francesa, em virtude de suas vitórias militares, ascendeu ao poder o general Napoleão Bonaparte, representado na seguinte imagem.



Após a ascensão ao poder de Napoleão Bonaparte, foi instituído o Bloqueio Continental em 1806, pois a França precisava consolidar os mercados consumidores na Europa, que estavam sob o domínio da Inglaterra. Como forma de enfraquecer a Inglaterra, Napoleão Bonaparte impôs essa medida, proibindo os países europeus de comprarem produtos britânicos. Uma consequência desse Bloqueio Continental foi a

- a) guerra entre Portugal e França, vencida pelo primeiro devido ao apoio do Império Britânico.
- b) vinda da família real ao Brasil, deixando Portugal, que foi invadido pela França por ser aliado da Inglaterra.
- c) invasão de Portugal pela Inglaterra devido ao primeiro ter obedecido aos interesses franceses.
- d) dominação do Brasil pela França, durante um curto período, por Daniel de la Touche, como reação deste país às ações de Portugal.
- e) guerra entre França e Inglaterra, tendo a França o apoio do Brasil, e a Inglaterra o apoio de D. João VI, durante o conflito.

Questão 15

A Companhia de Jesus chegou ao Maranhão após a expulsão dos franceses em 1615. Sobre a ação econômica da Companhia de Jesus no Maranhão, no século XVII, é correto afirmar que os jesuítas

- a) exploravam o comércio da escravização dos indígenas nas lavouras de cana de açúcar e algodão, entrando em conflito com os colonos.
- b) catequizaram os indígenas e utilizaram o seu trabalho na exploração das drogas do sertão.
- c) realizaram a exploração das drogas do sertão com escravos africanos, acarretando o enriquecimento da ordem e sua posterior expulsão do Brasil pelo Marques de Pombal.
- d) incentivaram o trabalho escravo africano nas drogas do sertão e monopolizavam a venda de indígenas para os colonos.
- e) criticavam o trabalho escravo africano e indígena e defendiam o trabalho assalariado de indígenas e africanos nas lavouras de cana e tabaco, sob sua supervisão.

Questão 16

O símbolo da campanha para presidência de Jânio Quadros em 1960 era a vassoura, como pode ser visto na imagem a seguir, com o intuito de "varrer" a corrupção no país. Após sete meses de governo, em 1961, o presidente renunciou.



<https://janioegoulart.wordpress.com/2015/08/04/materia/>

Assinale a opção que traz uma medida adotada pelo governo de Jânio Quadros.

- a) Condecoração de Che Guevara, um dos líderes da Revolução Cubana, no período da Guerra Fria.
- b) Rompimento das relações diplomáticas com a União Soviética, visando agradar aos Estados Unidos.
- c) Apoio à invasão da Baía dos Porcos realizada pelos Estados Unidos, contrariando os interesses soviéticos.
- d) Estímulo a uma política de maior liberalização dos costumes, permitindo o uso do biquíni e as brigas de galo.
- e) Política externa alinhada aos Estados Unidos, defendendo todas as medidas tomadas por este país contra os seus rivais.

Questão 17

Dia da Libertação. É assim que Donald Trump, presidente dos Estados Unidos, se referiu ao dia 2 de abril. Nesta tarde, às 17h, o chefe da Casa Branca planeja divulgar ao mundo a sua (extensa) lista de taxações sobre importações. Restringir as importações norte-americanas por meio de tarifas comerciais já havia sido uma política de seu primeiro mandato, afetando a China e alguns de seus principais aliados. Uma nova guerra comercial começou a se desenhar ainda durante a campanha presidencial. A razão? Para Trump, as tarifas são uma forma de forçar a "reindustrialização" americana, valorizar a produção nacional e, claro, ferir economicamente os seus principais rivais.

<https://forbes.com.br/forbes-money/2025/04/dia-da-libertacao-por-que-2-de-abril-e-um-dia-decisivo-para-donald-trump/>

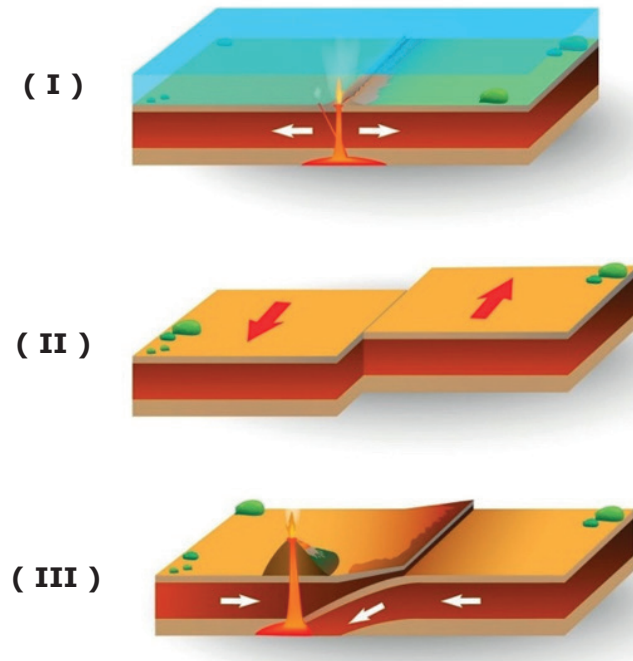
O texto se refere a taxas alfandegárias impostas pelo governo dos Estados Unidos da América a diversos países do mundo. Sobre essas tarifas, é correto afirmar:

- a) As taxas sempre beneficiam os consumidores, pois reduzem os preços dos produtos.
- b) A eliminação de taxas fortalece a indústria nacional, pois estimula a concorrência estrangeira.
- c) As taxas não têm impacto no comércio local que, no atual estágio da globalização, não é atingido.
- d) O principal objetivo das taxas é incentivar a cooperação internacional, pois facilita o livre comércio.
- e) O aumento de taxas pode proteger a produção interna, mas tende a elevar os preços dos produtos importados.

Questão 18

Em abril de 2025, a região do sudeste asiático foi abalada por terremotos sentidos em Mianmar e no norte da Tailândia. Esses eventos são comuns em áreas situadas próximas às zonas de contato entre placas. Na Figura A, é possível observar os movimentos das placas tectônicas.

FIGURA A



Considerando a figura A, a relação entre a numeração e o tipo de movimentos das placas tectônicas, está corretamente indicado em:

- a) I – convergente; II – divergente e III – transformante
- b) I – transformante; II – divergente e III – convergente
- c) I – convergente; II – transformante e III – divergente
- d) I – divergente; II – convergente e III – transformante
- e) I – divergente; II – transformante e III – convergente

Questão 19

O estado do Maranhão figura entre os mais pobres do Brasil, com altos índices de insegurança alimentar e desigualdades socioespaciais. Recentemente, o governo estadual lançou o Programa Maranhão Livre da Fome, voltado à erradicação da fome e da extrema pobreza. O Programa oferece um benefício mensal de R\$ 200, exclusivo para a compra de alimentos, a famílias cadastradas no CadÚnico que, mesmo recebendo o Bolsa Família, ainda vivem com renda per capita inferior a R\$ 218. Há também um adicional de R\$ 50 por criança de 0 a 6 anos. Além da renda, o Programa promove qualificação profissional e tem como parceiros instituições públicas, organizações religiosas e entidades da sociedade civil.

<https://www.metropoles.com/conteudo-especial/maranhao-livre-da-fome-programa-visa-erradicar-pobreza-extrema>

De acordo com o texto, é correto afirmar que o Programa Maranhão Livre da Fome

- a) é uma política pública de alcance universal, sem critérios de territorialização ou focalização em populações vulneráveis.
- b) prioriza o consumo no comércio credenciado e dessa forma enfraquece a economia local ao limitar a livre escolha dos consumidores.
- c) atua tentando reverter desigualdades espaciais por meio da redistribuição de renda e do fortalecimento da segurança alimentar.
- d) não tem relação com decisões políticas ou planejamento territorial, pois a erradicação da fome no Maranhão é uma tarefa técnica e econômica.
- e) visa atender toda população maranhense sem considerar os critérios de renda, posto que a pobreza está presente em todas as regiões do estado.

Questão 20

As formações vegetais são determinadas por diversos fatores naturais, como o clima, o solo, o relevo e a latitude. No Brasil, a diversidade de biomas reflete essa variedade de condições ambientais, resultando em paisagens muito distintas.

Sobre as principais formações vegetais brasileiras, assinale a opção correta.

- a) A Caatinga, típica do clima semiárido, é caracterizada por vegetação densa, com grande diversidade de árvores altas e perenes.
- b) O Cerrado é uma formação que ocorre predominantemente em áreas de clima equatorial úmido e apresenta árvores de grande porte e folhas largas.
- c) Os Pampas, encontrados no Norte do país, são caracterizados por formações arbóreas densas e clima tropical úmido.
- d) A Floresta Amazônica é caracterizada por uma vegetação do tipo latifoliada, densa e heterogênea, com grande biodiversidade e estratificação em diferentes camadas.
- e) A Mata Atlântica é um tipo de vegetação xerófila, adaptada à escassez hídrica, e predominante nas regiões de planalto do Centro-Oeste.

Questão 21

Leia atentamente o seguinte trecho de *Leviatã*, de Thomas Hobbes.

Em uma guerra de todos contra todos, consequentemente nada pode ser injusto. As noções de direito, de legalidade, justiça e injustiça estão fora de lugar. Onde não há poder comum, a lei não existe: onde não há lei, não há injustiça. [...] São aquelas qualidades que se referem ao homem em sociedade, não em estado solitário.

HOBBS, Thomas. *Leviatã*. São Paulo: Vozes, 2020. E-book. Disponível em: <https://plataforma.bvirtual.com.br>.

Com base no texto e na concepção política de Hobbes, assinale a opção correta.

- a) A injustiça é um impulso natural do humano.
- b) A justiça precede a existência do contrato social.
- c) No estado de guerra de todos contra todos impera a injustiça.
- d) O homem solitário conserva a capacidade de agir justamente.
- e) Nada é justo ou injusto por natureza.

Questão 22

Leia atentamente o trecho da *Arte Poética* de Aristóteles.

Diferem entre si [o historiador e o poeta], porque um escreveu o que aconteceu e o outro o que poderia ter acontecido. Por tal motivo a poesia é mais filosófica e de caráter mais elevado que a história, porque a poesia permanece no universal e a história estuda apenas o particular.

ARISTÓTELES. *Arte poética*. São Paulo: Blucher, 2020. E-book. Disponível em: <https://plataforma.bvirtual.com.br>.

Segundo o filósofo, tanto a poesia quanto a filosofia tratam da universalidade. A sentença que apresenta essa qualidade é:

- a) O homem é aquilo que faz de si mesmo.
- b) Alguns filósofos não são idealistas.
- c) Einstein publicou a teoria da relatividade em 1905.
- d) Hoje choveu em São Luís como há muito não chovia.
- e) Alguns estudantes são músicos.

Questão 23

Para Walter Benjamin, a história é quase sempre contada por vencedores que ocultam a barbárie que cometeram. Por isso, o filósofo considera a necessidade de uma história contada por oprimidos, que possuem a memória da barbárie sofrida. A partir dessa perspectiva, o sentido da proposta benjaminiana indica que a história deve

- a) ser neutra, abstraindo conflitos e sofrimentos.
- b) revelar a experiência dos vencidos e romper com a visão triunfalista.
- c) apagar conflitos para promover a reconciliação.
- d) exaltar os vencedores para consolidar a identidade nacional.
- e) deve esquecer-se do passado doloroso para garantir a ordem.

A canção *Deixa eu dizer*, composta por Ivan Lins e Ronaldo Monteiro de Souza, apresenta os seguintes versos:

Deixa, deixa, deixa
Eu dizer o que penso dessa vida
Preciso demais desabafar

Suportei meu sofrimento
De face mostrada e riso inteiro
Se hoje canto o meu lamento
Coração cantou primeiro

E você não tem direito
De calar a minha boca
Afinal me dói no peito
Uma dor que não é pouca
Tem dó!

letras.mus.br

Já no texto a seguir, a pensadora bell hooks afirma:

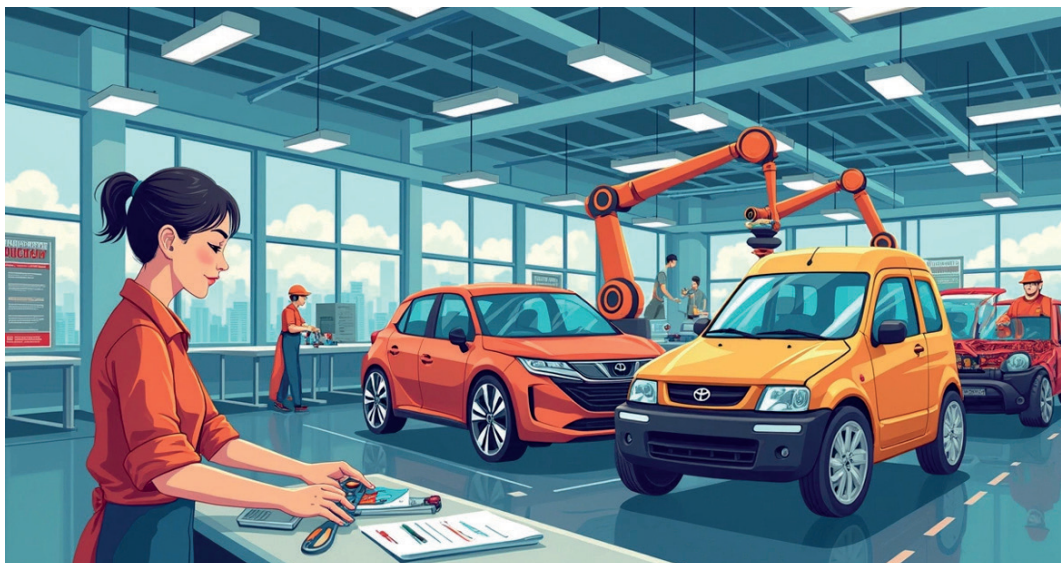
Fazer a transição do silêncio à fala é, para o oprimido, o colonizado, o explorado, e para aqueles que se levantam e lutam lado a lado, um gesto de desafio que cura, que possibilita uma vida nova e um novo crescimento. Esse ato de fala, de “erguer a voz”, não é um mero gesto de palavras vazias: é uma expressão de nossa transição de objeto para sujeito — a voz liberta.

bell hooks. *Erguer a voz: pensar como feminista, pensar como negra*. Editora Elefante, 2019.

Assinale a opção que oferece uma interpretação da canção mais próxima da posição de bell hooks.

- a) “Deixa, deixa, deixa” revela um eu lírico impotente e sem iniciativa.
- b) “Preciso demais desabafar” expressa uma necessidade efêmera.
- c) “E você não tem o direito” significa a negação de qualquer direito aos outros.
- d) “Uma dor que não é pouca” refere-se a uma dor sem valor político.
- e) “Suportei meu sofrimento” reflete a força e a resistência de um eu lírico oprimido.

Observe a imagem.



<https://i-databi.com.br/toyotismo-o-que-e-inovacoes-e-desafios/>

A imagem apresenta o modelo de organização produtiva denominado de Toyotismo. Dentre as características desse modelo, destaca-se a

- a) produção em massa, visando atender uma grade quantidade de possíveis clientes no ato da compra.
- b) fragmentação do trabalho, promovendo maior eficiência de cada trabalhador naquela atividade específica desempenhada.
- c) flexibilidade na produção, com rápida adaptação às exigências do mercado consumidor, evitando o desperdício de materiais e o custo de manter grandes estoques.
- d) eliminação do chamado tempo morto, com estratégias gerenciais para controlar o tempo e os movimentos, evitando perda de produtividade.
- e) separação entre o planejamento do processo produtivo e a execução das tarefas, garantindo a padronização de todo o processo e do produto.

Questão 26

Leia a matéria.

Dobra número de brasileiros detidos em região de forte imigração nos EUA.

Durante a campanha eleitoral, o republicano prometeu iniciar a maior deportação em massa da história dos EUA. A meta era de que essa onda de expulsões atingisse 10 milhões de pessoas, um número considerado como impraticável até mesmo entre as autoridades americanas. [...] Em 2024, 1.900 brasileiros receberam a notificação de que seriam expulsos dos EUA. Só no primeiro mês de 2025, foram 877 casos de notificações de deportações. [...] Dados obtidos pelo UOL revelam que, desde 2021, 9.800 brasileiros foram detidos nos EUA. Mas o número vinha sofrendo uma profunda queda desde 2022. Naquele ano, 4.700 brasileiros tinham sido detidos em todo o país. Em 2024, esse número era de apenas 1.100.

<https://noticias.uol.com.br/colunas/jamil-chade/2025/04/25/dobra-numero-de-brasileiros-detidos-em-regiao-de-forte-imigracao-nos-eua.htm?cmpid=copiaecola>

O aumento deliberado da deportação de estrangeiros como uma política governamental de um país, conforme retrata a matéria, contrapõe-se à concepção otimista da globalização, enquanto

- I - promotora da intensificação das relações sociais mundiais.
- II - possibilitadora do trânsito intenso de produtos e pessoas ao redor do mundo.
- III - garantidora da circulação nacional do capital humano.
- IV - impulsionadora do movimento massivo do comércio local.

As assertivas que completam corretamente a perspectiva otimista da globalização são

- a) II e III, apenas.
- b) I e IV, apenas.
- c) II e IV, apenas.
- d) I e II, apenas.
- e) III e IV, apenas.

Questão 27

Leia a matéria.

Com agrofloresta, produção em município paulista aumenta 60%



Uma propriedade rural em Timburi (SP) produzia 23 sacas de café por hectare e agora, sem fertilizantes químicos, produz o dobro. O segredo? O sistema agroflorestal (SAF), [isto é] diferentemente dos sistemas convencionais de produção em que apenas uma espécie de cultura agrícola é cultivada, nos sistemas agroflorestais o cultivo é variado. [...] "Além do café, nossa agrofloresta também conta com banana, mandioca, goiaba e madeira", conta Valter Ziantoni, engenheiro florestal que administra a propriedade. [...] Antes, a região era basicamente formada pela monocultura de café, milho e cana. Hoje, produzimos café, frutas e legumes, incluindo abóbora, melancia, mamão, batata doce e mandioca por meio do sistema agroflorestal", diz o engenheiro florestal. [...] Segundo ele, em toda a região de SAF, a produtividade por hectare aumentou, em média, 60%. [...] Para implantação do sistema agroflorestal em Timburi (SP), Ziantoni se juntou a agricultores familiares da cidade para plantar aproximadamente 500 mil árvores em áreas degradadas. Com isso, transformaram 300 hectares do município na sede de uma das maiores agroflorestas plantadas do Brasil.

<https://www.uol.com.br/eco/ultimas-noticias/2025/04/25/com-agrofloresta-producao-em-municipio-paulista-aumenta-60.htm?cmpid=copiaecola> . Adaptado.

A matéria apresenta uma possibilidade de relação entre sociedade e meio ambiente pautada na perspectiva sociológica do(a)

- a) agroindústria.
- b) desenvolvimento tecnológico.
- c) preservacionismo.
- d) conservação social.
- e) produção sustentável.

Observe o quadro que retrata o padrão de beleza no percurso histórico.



<https://www.significados.com.br/padrao-de-beleza>. Adaptado.

As alterações no padrão de beleza ao longo da história humana, conforme retratadas no quadro, expressam o conceito sociológico de

- a) mudança social, na medida em que os padrões de funcionamento de uma sociedade ao longo do tempo mudam, alterando seus símbolos culturais, seus sistemas de valores e até sua estrutura social.
- b) distopia social, haja vista que a percepção de beleza é uma construção individual que varia conforme o tipo de sociedade na qual o indivíduo está inserido.
- c) desigualdade social, visto que refletem as diferenças e as disparidades existentes entre grupos e indivíduos na sociedade, em termos de riqueza, poder, acesso a recursos e oportunidades.
- d) processo social, tendo em vista que resultam das interações e relações que os indivíduos e grupos estabelecem uns com os outros dentro de uma sociedade.
- e) contrato social, já que a padronização da beleza é fruto de um acordo coletivo, para que os indivíduos se comportem de acordo com as normas e valores sociais.

Questão 29

Leia a matéria a seguir.

Uma enorme parte do cone frontal de um foguete da *Blue Origin* foi encontrada na costa de uma ilha das Bahamas, próximo a um destino turístico. Na Europa, destroços em chamas de um veículo de lançamento da *SpaceX* cruzaram o céu alemão, e o que parece ser um tanque de combustível pode ter pousado em uma propriedade empresarial na Polônia.

Restos de foguetes Blue Origin e SpaceX caem nas Bahamas e na Europa | CNN Brasil>

É comum que partes de foguetes sejam abandonadas de volta à Terra durante um lançamento. Essa é uma etapa necessária pois permite reduzir o peso da nave em seu movimento ascendente para o espaço, permitindo assim que o resto do foguete acelere mais facilmente.

Suponha que uma dessas partes seja abandonada do repouso de uma altura de 18km e caia verticalmente para baixo em direção à Terra sob a ação da gravidade. Desprezando a resistência do ar e considerando $g=10 \text{ m/s}^2$, o tempo que a parte abandonada do foguete demora para atingir o chão e a sua velocidade imediatamente antes de atingir o chão são, respectivamente,

- a) 1,5 min e 900 m/s
- b) 1 min e 600 m/s
- c) 1 min e 300 m/s
- d) 1,5 min e 600m/s
- e) 0,5 min e 300 m/s

Questão 30

A dilatação anômala da água é um fenômeno físico bastante conhecido e que explica diversos fatos que observamos na natureza e no nosso cotidiano. Esse fenômeno é caracterizado por um comportamento atípico da água entre 0°C e 4°C , em que a densidade da água diminui com a diminuição da temperatura, sendo máxima a sua densidade em 4°C . A esse respeito, considere os fatos a seguir.

- I. Uma garrafa de vidro contendo água trinca quando deixada por um tempo no congelador.
- II. A temperatura de ebulição da água, que a nível do mar é de 100°C , diminui em regiões de maior altitude.
- III. Organismos aquáticos, como os peixes, sobrevivem em rios e lagos congelados, uma vez que esses rios e lagos só congelam na superfície, mantendo a água interior na forma líquida.
- IV. A temperatura de fusão da água diminui ao adicionarmos sal de cozinha (NaCl).

É correto afirmar que estão diretamente relacionados ao fenômeno da dilatação anômala da água os fatos

- a) I, II e III, apenas.
- b) I e III, apenas.
- c) I e IV, apenas.
- d) I, II, III e IV.
- e) I, apenas.

Questão 31

Os filtros polarizadores são dispositivos ópticos usados na polarização da luz solar. Eles são largamente utilizados em lentes de câmeras fotográficas, uma vez que permitem a obtenção de fotos mais nítidas e realistas das imagens registradas. Dentre as inúmeras qualidades que esses filtros trazem às fotos que registram, podemos citar a eliminação de reflexos luminosos indesejados em superfícies como a água. Na figura abaixo, vemos duas fotografias do fundo de um mesmo lago, uma registrada sem o uso de filtro polarizador (imagem à esquerda) e outra com o uso de filtro polarizador (imagem à direita), onde se percebe claramente que o uso dos filtros permite observar o fundo do lago mais nitidamente.



O que são lentes polarizadas? - Maxilens Óticas

A respeito do fenômeno da polarização da luz, considere as afirmações a seguir.

- I. A polarização pode ocorrer em ondas longitudinais, como é o caso da luz solar.
- II. A polarização pode ocorrer em ondas transversais, como é o caso da luz solar.
- III. A luz solar, que é uma onda eletromagnética naturalmente não polarizada, pode ser polarizada por meio dos filtros polarizadores.
- IV. A luz solar, que é uma onda eletromagnética naturalmente polarizada linearmente, pode ser polarizada em outras direções por meio dos filtros polarizadores.

Está correto o que se afirma em

- a) I e IV, apenas.
- b) III, apenas.
- c) II e IV, apenas.
- d) II, apenas.
- e) II e III, apenas.

Questão 32

O experimento de Millikan, também conhecido como experimento da gota de óleo, foi um famoso experimento realizado pelo físico americano Robert Millikan (1868-1953), e que permitiu a determinação da carga elétrica elementar, cujo valor hoje aceito é de aproximadamente $1,602 \times 10^{-19}$ C. O experimento consistia em borrifar pequenas gotículas de óleo carregadas eletricamente dentro de um aparelho e deixá-las cair em movimento vertical para baixo sob a ação da gravidade. Através da aplicação de um campo elétrico, a força peso da gotícula é equilibrada pela força elétrica que age sobre ela, deixando a gotícula suspensa em repouso.

Considere uma gota de óleo de massa igual a 3×10^{-3} g sujeita a um campo elétrico aplicado verticalmente para baixo e de intensidade igual a 4×10^3 N/C. Supondo que a gotícula está suspensa no vácuo, e a esse respeito, considere a aceleração da gravidade igual a $g=10\text{m/s}^2$, é correto afirmar que a carga da gotícula é de:

- a) $+6,5 \times 10^{-9}$ C
- b) $+7,5 \times 10^{-9}$ C
- c) $-7,5 \times 10^{-9}$ C
- d) $-6,5 \times 10^{-9}$ C
- e) $+4 \times 10^{-9}$ C

Questão 33

Poços artesianos são soluções essenciais em regiões onde não existe acesso ao sistema público de abastecimento de água. Nessas localidades, especialmente em áreas rurais, comunidades isoladas ou em zonas onde a infraestrutura hídrica não chegou, a construção de poços artesianos representa uma alternativa viável e segura para garantir o fornecimento de água potável.

Considere a situação-problema:

Um construtor foi contratado para cavar e construir um poço artesiano em forma de cilindro reto, com raio r e altura (profundidade) h . No entanto, ao finalizar a escavação, percebeu que o volume V obtido foi menor que o necessário: o poço deveria ter o dobro do volume cavado até aquele momento, ou seja, $2V$. Devido as restrições de espaço no local da escavação, o raio do poço não pode ser alterado, sendo possível ajustar apenas a profundidade (altura do cilindro).

Assim, para atingir o volume desejado do poço artesiano para o qual foi contratado, o construtor, mantendo o raio constante, deverá cavar a profundidade adequada de:

- a) $\sqrt{2} h$
- b) $\frac{h}{\sqrt{2}}$
- c) $\frac{h}{2}$
- d) $2h$
- e) h

Questão 34

Segundo os dados do Censo 2022 divulgados nesta sexta-feira (22) pelo Instituto Brasileiro de Geografia e Estatística (IBGE), a maioria dos maranhenses (66%) se declara parda.

Os dados estão de acordo com os números nacionais, no qual houve crescimento de 11,9% na quantidade de pessoas que se declaram parda, em relação a 2010. É a primeira vez que os pardos passaram os brancos, se tornando o maior grupo racial do país pela primeira vez, com 45,3% da população.

Atualmente, no Maranhão, segundo o IBGE, os pardos são 4,4 milhões, 66,4% da população. Em 2010 eram 66,5%. Já os pretos eram 9,7% e hoje são 12,6%; enquanto os indígenas saíram de 0,5% para 0,8% nos últimos 10 anos.

Veja abaixo os números em relação a raça/cor no MA:

- 1- 6.541 pessoas - amarela (0,1%)
- 2- 54.682 pessoas - indígena (0,8%)
- 3- 854.274 pessoas - preta (12,6%)
- 4- 1.361.724 pessoas - branca (20,1%)
- 5 - 4.498.415 pessoas - parda (66,4%)

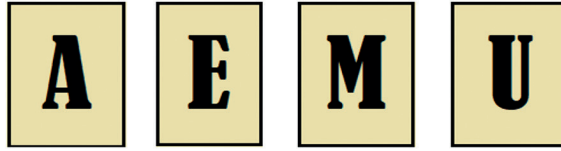
<https://g1.globo.com/ma/maranhao/noticia/2023/12/22/censo-2022-maioria-dos-maranhenses-se-declara-parda-e-ha-crescimento-entre-indigenas-e-pretos.ghtml>

Considerando o texto e as informações estatísticas sobre a composição racial da população maranhense, a **moda estatística** das declarações em relação à raça/cor é a:

- a) Parda
- b) Branca
- c) Preta
- d) Indígena
- e) Amarela

Questão 35

Em 4 (quatro) cartazes, escrevem-se as letras A, E, M e U, uma em cada cartaz. Em seguida, os cartazes são colocados em uma urna totalmente vedada, de modo que não seja possível ver o conteúdo em seu interior.



Dessa urna, é sorteado um cartaz de cada vez, sem reposição. A probabilidade de, ao retirarmos os cartazes um a um, formarmos a palavra **UEMA** na ordem de saída é:

- a) $1/16$
- b) $1/24$
- c) $1/256$
- d) $1/64$
- e) $1/8$

Questão 36

Na fazenda do Sr. João, os animais são cuidadosamente organizados de acordo com suas características. Ele resolveu classificar seus animais em três conjuntos distintos para facilitar o manejo:

Conjunto **A**: animais que possuem penas = {galinha, pato, ganso}

Conjunto **B**: animais que produzem leite = {vaca, cabra, ovelha}

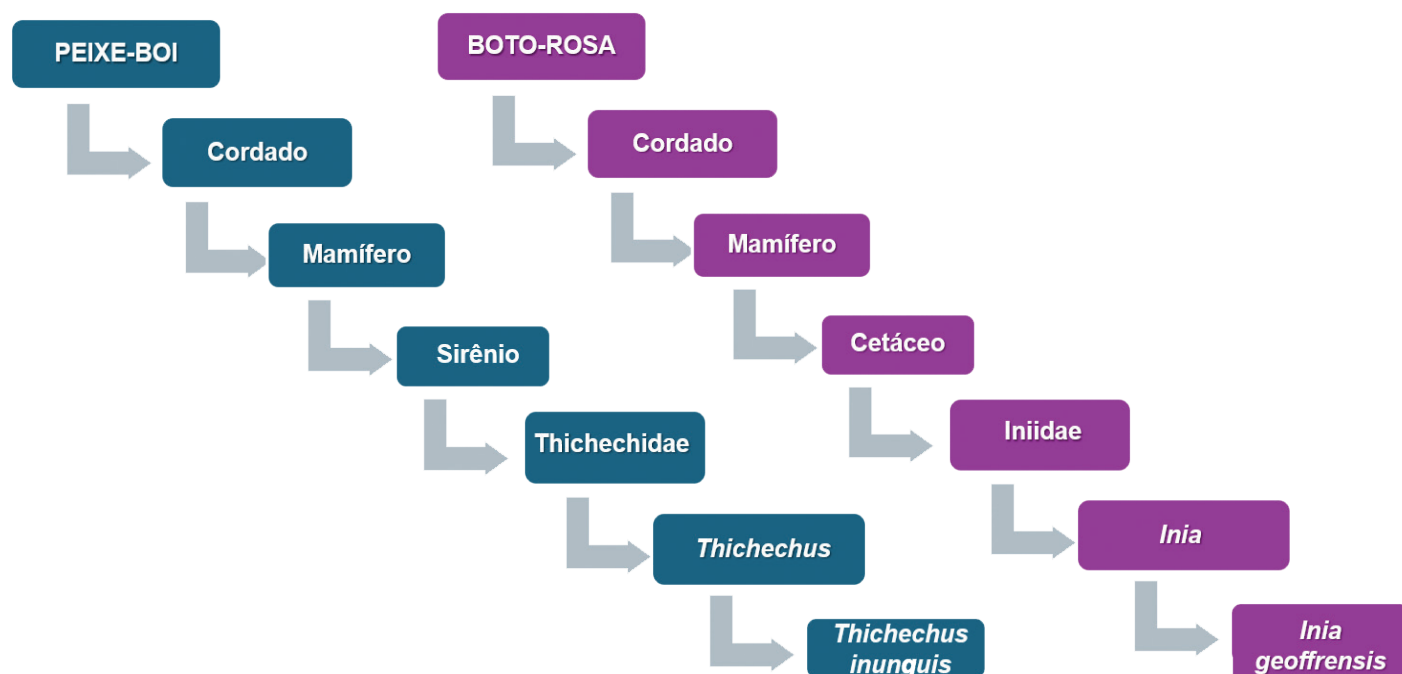
Conjunto **C**: animais que possuem quatro patas = {vaca, cavalo, cabra, ovelha, porco, cachorro}

Com base nessa classificação, podemos afirmar que o conjunto $(A \cup B) \cap C$, é:

- a) {galinha, pato, ovelha}
- b) {cavalo, pato, ganso}
- c) {vaca, cabra, ovelha}
- d) {vaca, pato, ganso}
- e) {ganso, pato, porco}

Questão 37

O peixe-boi da Amazônia e o boto-rosa são dois exemplares da fauna brasileira que estão na lista vermelha dos animais ameaçados de extinção. Os diagramas a seguir mostram as principais categorias taxonômicas às quais pertencem esses animais.

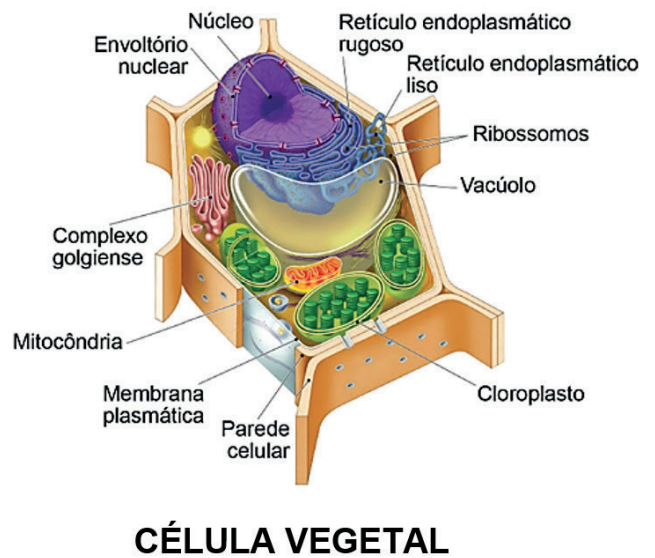
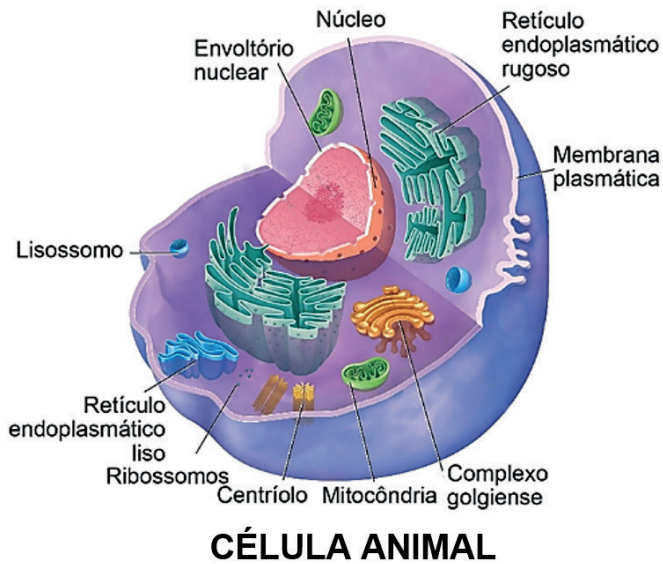


A análise dos diagramas permite dizer que os dois animais têm mesmo grau de parentesco até a categoria de

- a) Filo.
- b) Ordem.
- c) Classe.
- d) Família.
- e) Gênero.

Questão 38

No geral, as células vegetais são consideradas células que apresentam maior possibilidade em manter sua forma quando comparada às células animais.



<https://md.cneceduca.com.br/>

A manutenção do formato das células vegetais pode ser explicada pelo fato de apresentarem

- a) centríolos.
- b) vacúolos.
- c) membrana plasmática.
- d) parede celular.
- e) cloroplastos.

Questão 39

Uma professora da UEMA, bióloga, ao ministrar a disciplina de Zoologia de Invertebrados, na Terra Indígena dos Guajajara, propôs que os estudantes fizessem a captura de insetos em suas aldeias para a montagem de uma coleção entomológica, com finalidade científica. Tais coleções são importantes para o estudo e reconhecimento de espécies de insetos, a conservação da biodiversidade, podem ser utilizadas no combate de doenças, nos estudos de educação ambiental, além de funcionarem como uma biblioteca para taxonomistas que auxiliam na identificação de grupos de insetos.

Dos exemplares relacionados, os únicos que não podem compor a coleção dos Guajajara, por se tratar de aracnídeos ao invés de insetos, são

- a) o cupim e a traça.
- b) o percevejo e a barata.
- c) a pulga e o piolho.
- d) a joaninha e o gafanhoto.
- e) o carrapato e o ácaro.

Questão 40

A Síndrome de Down (SD) é uma condição humana geneticamente determinada, é a alteração cromossômica (cromossomopatia) mais comum em humanos e a principal causa de deficiência intelectual na população. A SD é um modo de estar no mundo que demonstra a diversidade humana. A alteração cromossômica na constituição genética determina características físicas específicas e atraso no desenvolvimento. No Brasil nasce uma criança com SD a cada 600 e 800 nascimentos, independente de etnia, gênero ou classe social. Sabe-se que as pessoas com SD, quando atendidas e estimuladas adequadamente, têm potencial para uma vida saudável e plena inclusão social.

<https://www.gov.br/saude/pt-br/assuntos/saude-de-a-a-z/s/saude-da-pessoa-com-deficiencia/publicacoes/diretrizes-de-atencao-a-pessoa-com-sindrome-de-down>

A alteração genética observada nos portadores da Síndrome de Down é a

- a) Trissomia do cromossomo 21.
- b) Trissomia do cromossomo 13.
- c) Trissomia do cromossomo 18.
- d) ausência de um cromossomo sexual X.
- e) adição de um cromossomo sexual X.

Questão 41

Os elementos representativos sódio, Na ($z = 11$), e flúor, F ($z = 9$), ao formarem seus íons Na^+ e F^- , respectivamente, passam a apresentar a mesma quantidade de elétrons: 10. Apesar de pertencerem a famílias diferentes na Tabela Periódica e possuírem diferentes números atômicos, esses íons compartilham uma característica eletrônica em comum.

Tendo em vista a semelhança na configuração eletrônica das espécies iônicas mencionadas, o par de íons pode ser classificado como

- a) isóbaro.
- b) isoeletrônico.
- c) isótono.
- d) isótopo.
- e) isômero.

Questão 42

Durante uma viagem de carro, é comum que os pneus aqueçam, resultado do atrito contínuo com o solo e da deformação cíclica da borracha durante o movimento. Esse aquecimento influencia diretamente o comportamento do ar contido no interior dos pneus, provocando uma alteração na pressão do ar em seu interior.

Considere, para a situação observada, que a quantidade e o volume do ar nos pneus permanecem praticamente constantes.

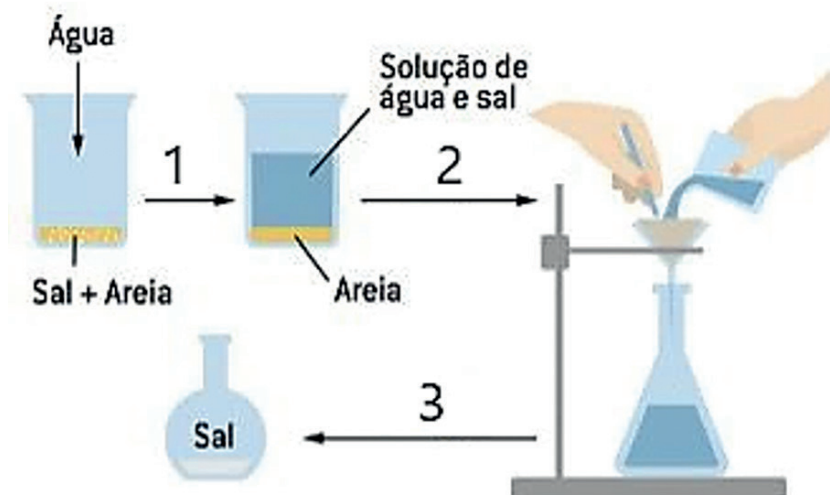
Com base na Lei dos Gases, assinale a opção que melhor explique a alteração da pressão no interior dos pneus.

- a) A temperatura aumenta, aumentando o número de moléculas e assim diminui a pressão.
- b) A pressão diminui porque o volume dos pneus diminui com o aumento da temperatura.
- c) A pressão aumenta com o aumento da temperatura.
- d) A pressão aumenta quando o número de moléculas de ar no pneu diminui.
- e) A pressão se mantém constante, independentemente da temperatura ou do volume.

Questão 43

Em regiões litorâneas, é comum que resíduos de areia e sal se acumulem em equipamentos de pesca ou em amostras coletadas do mar.

Suponha que seja necessário separar uma mistura heterogênea composta por areia e sal, com o objetivo de analisar individualmente cada componente. Com base nas propriedades físicas das substâncias presentes na mistura, foi proposto um conjunto adequado de métodos de separação, representado na figura abaixo.



Considerando os conhecimentos sobre separação de misturas e os métodos indicados na imagem, identifique, na ordem correta, os procedimentos correspondentes às etapas 1, 2 e 3 para isolar a areia e obter o sal sólido, respectivamente.

- a) 1. Flotação - 2. Peneiração - 3. Decantação.
- b) 1. Evaporação - 2. Levigação - 3. Filtração.
- c) 1. Flotação - 2. Peneiração - 3. Dissolução fracionada.
- d) 1. Decantação - 2. Peneiração - 3. Levigação.
- e) 1. Dissolução fracionada - 2. Filtração - 3. Evaporação.

Questão 44

Diante dos crescentes desafios ambientais, como mudanças climáticas, escassez de recursos e geração excessiva de resíduos, empresas do setor alimentício estão buscando formas mais sustentáveis de produzir alimentos. Nesse cenário, a Química desempenha um papel estratégico ao oferecer soluções tecnológicas para tornar os processos mais limpos, eficientes e com menor impacto ambiental.

<https://onsafety.com.br/industria-e-meio-ambiente-a-importancia-do-desenvolvimento-sustentavel/>.

Considerando esse contexto, qual das opções representa uma contribuição positiva da Química para uma produção de alimentos mais sustentável?

- a) Intensificação do uso de fertilizantes sintéticos para maximizar o rendimento agrícola.
- b) Utilização de embalagens plásticas convencionais de difícil degradação.
- c) Aplicação de defensivos agrícolas persistentes que se acumulam no solo e na água.
- d) Uso de biocatalisadores que tornam os processos mais limpos e eficientes.
- e) Expansão do uso de combustíveis fósseis nas etapas de produção e transporte.

Considere a leitura dos textos a seguir como indispensáveis para produzir sua redação.

Texto I

Desde tempos antigos, a ciência tem permitido à humanidade compreender o mundo ao seu redor, enquanto a tecnologia aplica esse conhecimento para criar ferramentas que revolucionam a vida.

Os primeiros humanos, há cerca de 2,5 milhões de anos, utilizavam apenas a força física e instintos para sobreviver. Com o surgimento do Homo sapiens, há 200 mil anos, começaram a surgir inovações como a domesticação de animais, a agricultura e a escrita.

Esses avanços permitiram o desenvolvimento de grandes sociedades organizadas e criaram bases para descobertas científicas que moldam o mundo moderno.

Disponível em: <<https://www.mindtek.com.br/2024/12/ciencia-e-tecnologia-na-sociedade/>> Acesso em: 9 de maio 2025. Adaptado.

Texto II



Com base nos textos motivadores, aliados a seus conhecimentos, produza um texto dissertativo-argumentativo, com um mínimo de 15 linhas, sobre o tema:

O avanço da ciência é primordial para a melhoria da qualidade de vida da humanidade.

INSTRUÇÕES

Dê um título à sua redação.

Utilize a norma padrão da língua.

Não copie trechos dos textos-base.

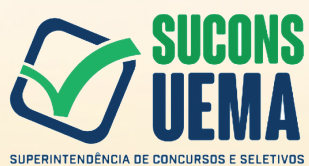
Escreva de modo legível e na folha apropriada para a redação.

Obedeça ao que consta no Edital n.º 29/2025 – GR/UEMA a respeito da correção da Produção Textual.

Subitem 10.7

Será atribuída nota zero à prova de produção textual do candidato que:

- a) identificar a folha destinada à sua produção textual;
- b) desenvolver o texto em forma de verso;
- c) desenvolver o texto sob forma não articulada verbalmente (apenas com números, desenhos, palavras soltas);
- d) fugir à temática proposta na prova de produção textual;
- e) fugir à tipologia textual proposta na prova de produção textual;
- f) escrever de forma ilegível;
- g) escrever a lápis;
- h) escrever menos de 15 (quinze) linhas;
- i) deixar a folha destinada à sua produção textual em branco.



Uema
UNIVERSIDADE ESTADUAL
DO MARANHÃO